



ประกาศวิทยาลัยพยาบาลบรมราชชนนีพะเยา
เรื่อง การเตรียมความพร้อมสำหรับนักศึกษาใหม่ ปีการศึกษา ๒๕๖๗

.....

ด้วย สถาบันพระบรมราชชนก ได้กำหนดให้นักศึกษา หลักสูตรพยาบาลศาสตรบัณฑิต ประจำปีการศึกษา ๒๕๖๗ มารายงานตัวเพื่อเข้าศึกษา ในวันจันทร์ที่ ๒๔ มิถุนายน ๒๕๖๗ หากผู้เข้าศึกษาไม่มา รายงานตัวในวัน เวลา ที่กำหนด ถือว่าสละสิทธิ์ ดังนั้น วิทยาลัยพยาบาลบรมราชชนนี พะเยา จึงประกาศให้ นักศึกษาใหม่เตรียมความพร้อมดังรายละเอียดท้ายประกาศนี้

๑. นักศึกษาควรเตรียมของใช้ส่วนตัวที่จำเป็น เพื่อพร้อมเข้าพักในหอพักของวิทยาลัย ณ วันรายงานตัว
๒. นักศึกษาใหม่ทุกคนต้องเข้าร่วมโครงการปฐมนิเทศ ตั้งแต่วันที่ ๒๔- ๒๘ มิถุนายน ๒๕๖๗
๓. วิทยาลัยกำหนดวันเปิดภาคการศึกษาที่ ๑ ในวันที่ ๑ กรกฎาคม ๒๕๖๗

จึงประกาศมาให้ทราบโดยทั่วกัน

ประกาศ ณ วันที่ ๑๗ มิถุนายน พ.ศ. ๒๕๖๗

(ผู้ช่วยศาสตราจารย์ธานี กล่อมใจ)

ผู้อำนวยการวิทยาลัยพยาบาลบรมราชชนนี พะเยา
คณะพยาบาลศาสตร์ สถาบันพระบรมราชชนก

รายละเอียดเกี่ยวกับข้อปฏิบัติสำหรับผู้มีสิทธิ์เข้าศึกษา
หลักสูตรพยาบาลศาสตรบัณฑิต ประจำปีการศึกษา ๒๕๖๗

นักศึกษาที่มีสิทธิ์เข้าศึกษามารายงานตัว ณ หอประชุมเอื้องคำ วิทยาลัยพยาบาลบรมราชชนนี พะเยา
ในวันจันทร์ที่ ๒๔ มิถุนายน ๒๕๖๗ เวลา ๐๘.๐๐ น. - ๑๒.๐๐ น. พร้อมแสดงหลักฐานต่างๆ ดังนี้

๑. ใบมอบตัวนักศึกษา (สบช.๑) ผู้ปกครองมาเซ็นลงนามที่วิทยาลัยฯ
๒. ใบยินยอมให้แพทย์ทำการรักษา (สบช.๓) ผู้ปกครองมาเซ็นลงนามที่วิทยาลัยฯ
๓. หนังสือมอบอำนาจ ผู้ปกครองมาเซ็นลงนามที่วิทยาลัยฯ
๔. ระเบียบแสดงผลการเรียนรู้ (รบ.) ที่ครบทั้ง ๖ ภาคการศึกษา (ตัวจริง และสำเนา) จำนวน ๑ ชุด
๕. สำเนาบัตรประจำตัวประชาชน รับรองสำเนาถูกต้องด้วย (ตัวจริงมาด้วย)
๖. หลักฐานการโอนเงิน
๗. รูปถ่าย ๑ นิ้ว จำนวน ๑ รูป ถ่ายไม่เกิน ๖ เดือน (สำหรับนักศึกษา)
๘. รูปถ่ายผู้ปกครอง ๑ นิ้ว จำนวน ๑ รูป ถ่ายไม่เกิน ๖ เดือน (สำหรับติดรูปถ่ายในแบบฟอร์มหนังสือมอบอำนาจ)
๙. ใบแจ้งย้ายทะเบียนบ้านของนักศึกษา ย้ายเข้าบ้านเลขที่ ๓๑๒ หมู่ ๑๑ ต.บ้านต๋อม อ.เมือง จ.พะเยา และย้ายออกจากทะเบียนบ้านเดิมก่อนมารายงานตัว

หมายเหตุ

๑. กรณีที่ผู้ปกครองท่านใดไม่สามารถมาได้ ต้องมีใบมอบฉันทะให้ผู้ที่ได้รับมอบฉันทะมาแสดงตนด้วย และต้องเป็นบุคคลที่บรรลุนิติภาวะแล้ว
๒. ค่าใช้จ่ายประจำปีการศึกษา ๒๕๖๗ ของนักศึกษาพยาบาลศาสตรบัณฑิต ดูรายละเอียดได้ใน web site ของวิทยาลัย <http://bcnpy.ac.th>

ใบมอบตัวนักศึกษา
กระทรวงสาธารณสุข

เขียนที่ วิทยาลัยพยาบาลบรมราชชนนี พะเยา

วันที่.....เดือน..... พ.ศ.....

ข้าพเจ้า.....ผู้เป็นบิดา , มารดา , หรือผู้ปกครอง

ของ (นาย , นางสาว).....

ตั้งบ้านเรือนอยู่เลขที่.....ตรอก/ซอย.....ถนน.....หมู่ที่.....

ตำบล/แขวง.....อำเภอ/เขต.....จังหวัด.....

ขอมอบตัว (นาย , นางสาว).....

ให้อยู่ในความดูแลของ (ชื่อสถาบันการศึกษา).....วิทยาลัยพยาบาลบรมราชชนนี พะเยา.....

และยินยอมให้ผู้อำนวยการสถาบันการศึกษา.....วิทยาลัยพยาบาลบรมราชชนนี พะเยา.....สั่งการ

เกี่ยวกับ นาย , นางสาว.....เพื่อประโยชน์ในการศึกษาภาคทฤษฎี

และภาคปฏิบัติตลอดหลักสูตร รวมทั้งการพลศึกษา ทัศนศึกษาและสังคมศึกษา ตามที่สถาบันการศึกษา จะได้

จัดให้มีขึ้นทุกประการ

การสั่งการของผู้อำนวยการสถาบันการศึกษา.....วิทยาลัยพยาบาลบรมราชชนนี พะเยา.....ดังกล่าวข้างต้น หากเป็นเหตุให้ข้าพเจ้าเกิดสิทธิเรียกร้องจากสถาบันการศึกษา กรม หรือกระทรวงเจ้าสังกัดของสถาบันการศึกษา ข้าพเจ้าขอสละสิทธิเรียกร้องเช่นว่านั้น และจะไม่ติดใจดำเนินคดีในทางแพ่ง

ตั้งแต่วันที่.....เดือน.....พ.ศ.....เป็นต้นไป

(ลงชื่อ).....บิดา, มารดา, หรือผู้ปกครอง
(.....)

(ลงชื่อ).....ผู้อำนวยการสถาบันการศึกษา
(นายธานี กล่อมใจ)

(ลงชื่อ).....พยาน
(.....)

(ลงชื่อ).....พยาน
(.....)

- หมายเหตุ : ๑. แบบพิมพ์นี้ใช้กรณีผู้เข้าศึกษายังไม่บรรลุนิติภาวะ
๒. ข้อความใดไม่ใช่ให้ขีดฆ่า

ใบยินยอมให้แพทย์ทำการรักษา
 กระทรวงสาธารณสุข

เขียนที่ วิทยาลัยพยาบาลบรมราชชนนี พะเยา
 วันที่.....เดือน.....พ.ศ.....

ข้าพเจ้า.....ผู้เป็นบิดา , มารดา , หรือผู้ปกครอง
 ของ (นาย , นางสาว).....
 ตั้งบ้านเรือนอยู่เลขที่.....ต.รอก/ซอย.....ถนน.....หมู่ที่.....
 ตำบล/แขวง.....อำเภอ/เขต.....จังหวัด.....
 ขอมอบให้แพทย์ที่ได้รับมอบหมายจากผู้อำนวยการสถาบันการศึกษา...วิทยาลัยพยาบาลบรมราชชนนี พะเยา.....
 เป็นผู้ดูแลรักษา (นาย , นางสาว).....
 ถูกรักษา (นาย , นางสาว).....
 แม้ต้องถึงทำการผ่าตัดและต้องใช้อาหารระงับความรู้สึก ข้าพเจ้ายินยอมให้ทางโรงพยาบาล หรือสถานบริการสุขภาพ
 จัดการได้ทุก ๆ อย่างตามความเห็นสมควร

(ลงชื่อ).....บิดา, มารดา, หรือผู้ปกครอง
 (.....)

(ลงชื่อ).....ผู้อำนวยการสถาบันการศึกษา
 (นายธานี กล่อมใจ)

(ลงชื่อ).....พยาน
 (.....)

(ลงชื่อ).....พยาน
 (.....)

หมายเหตุ : ๑. แบบพิมพ์นี้ใช้กรณีผู้เข้าศึกษายังไม่บรรลุนิติภาวะ
 ๒. ข้อความใดไม่ใช่ให้ขีดฆ่า

ติดรูปถ่าย
ผู้ปกครอง
บิดา/มารดา
โดยตรง ขนาด ๑”

วิทยาลัยพยาบาล บรมราชชนนี พระเยา
หนังสือมอบอำนาจ

เขียนที่...วิทยาลัยพยาบาลบรมราชชนนี พระเยา
วันที่.....เดือน.....พ.ศ.....

เรียน ผู้อำนวยการวิทยาลัยพยาบาล บรมราชชนนี พระเยา

ข้าพเจ้า นาย/นางสาว.....นามสกุล.....
อยู่บ้านเลขที่.....
โทรศัพท์ ที่บ้าน.....มือถือ.....
มีความประสงค์ให้ นาย/นางสาว.....ออกนอกบริเวณวิทยาลัยพยาบาลฯ ได้
ในวันหยุดเรียนหรือหยุดฝึกภาคปฏิบัติ โดย นาย/นางสาว.....เป็นผู้ลงนาม
ขออนุญาตออกนอกบริเวณวิทยาลัยพยาบาลฯ และกลับเข้าวิทยาลัยพยาบาลฯ ตามเวลากำหนดไว้ และข้าพเจ้าไม่
เรียกร้องกล่าวหาเกี่ยวกับทางวิทยาลัยพยาบาลฯ แต่อย่างใด หากมีเหตุการณ์ใดๆเกิดขึ้นขณะนักศึกษาออกนอกวิทยาลัย
พยาบาลฯ และข้าพเจ้าจะรับผิดชอบเหตุการณ์ที่เกิดขึ้นทุกประการ

ข้าพเจ้าเข้าใจระเบียบต่างๆ ดีทุกประการ จึงได้ลงลายมือชื่อไว้เป็นสำคัญแล้ว

ขอแสดงความนับถือ

(ลงชื่อ).....
(.....)

ใบมอบฉันทะ/ใบมอบอำนาจ

วันที่.....เดือน.....พ.ศ.....

ข้าพเจ้า.....ผู้เป็นบิดา , มารดา , หรือผู้ปกครอง
ของ (นาย , นางสาว).....
ตั้งบ้านเรือนอยู่เลขที่.....ตรอก/ซอย.....ถนน.....หมู่ที่.....ตำบล/แขวง.....
อำเภอ/เขต..... จังหวัด.....รหัสไปรษณีย์.....โทรศัพท์.....
ขอมอบฉันทะ/มอบอำนาจให้.....มีความสัมพันธ์.....
ตั้งบ้านเรือนอยู่เลขที่.....ตรอก/ซอย.....ถนน.....หมู่ที่.....ตำบล/แขวง.....
อำเภอ/เขต..... จังหวัด.....รหัสไปรษณีย์.....โทรศัพท์.....
ทำการแทน โดยข้าพเจ้ายอมรับผิดชอบในการที่ผู้รับมอบฉันทะ/ผู้รับมอบอำนาจของข้าพเจ้า ได้ทำการไปนั้นทุก
ประการที่เกิดขึ้น

ลงชื่อ.....ผู้มอบฉันทะ
(.....)

ลงชื่อ.....ผู้รับมอบฉันทะ
(.....)

ลงชื่อ.....พยาน
(.....)

หมายเหตุ ให้แนบเอกสาร สำเนาบัตรประชาชน ของผู้มอบฉันทะ/อำนาจพร้อมรับรองสำเนา หากผู้ปกครองของ
นักศึกษาท่านใดที่ไม่สามารถเดินทางมารายงานตัวได้ ขอให้มอบฉันทะ/มอบอำนาจ ให้บุคคลอื่นมาแทน ตาม
แบบฟอร์มนี้

รายการเสื้อผ้าและของใช้ที่ต้องเตรียมไปในวันรายงานและเข้าหอพักวิทยาลัยพยาบาลบรมราชชนนี พะเยา

นักศึกษาหญิง

เสื้อผ้าหรือเครื่องแต่งกาย

- | | |
|--|---------|
| ๑. ชุดนักศึกษา ตามแบบที่กำหนดโดยสถาบันพระบรมราชชนก | ๓ ชุด |
| ๒. รองเท้าหุ้มส้นสีดำล้วน ส้นสูงไม่เกิน ๒ นิ้ว | ๑ คู่ |
| ๓. รองเท้าผ้าใบสีดำล้วน (ถ้ามีแล้วไม่ต้องซื้อใหม่) | ๑ คู่ |
| ๔. ถุงเท้าสีดำ และสีขาว ความยาวหุ้มข้อ อย่างละ | ๒ คู่ |
| ๕. เสื้อกันหนาวสีสุภาพ | ๑ ตัว |
| ๖. เสื้อผ้าใส่ประจำวัน | ๔-๕ ชุด |
| ๗. ชุดนอน | ๒-๓ ชุด |
| ๘. เสื้อคลุมหรือชุดอาบน้ำ | ๑ ชุด |
| ๙. ผ้าเช็ดตัว | ๑ ผืน |
| ๑๐. รองเท้าแตะหรือรองเท้าฟองน้ำ | ๑ คู่ |
| ๑๑. รองเท้าสุภาพสำหรับใส่เมื่อออกจากหอพักหรือออกนอกวิทยาลัยฯ | ๑ คู่ |
| ๑๒. กางเกงวอร์มสีดำหรือสีน้ำเงิน | ๓ ตัว |
| ๑๓. เสื้อซับในสีขาว | ๔-๕ ตัว |
| ๑๔. ถุงน่องสีเนื้อ | ๑ คู่ |
| ๑๕. เน้นท์ติดผม ๒ ชั้น สีดำ | ๑ อัน |
| ๑๖. โดนัทมัดผมสี สีดำ | ๒ อัน |

ของใช้อื่นๆ

- | | |
|---|------------|
| ๑. ผ้าห่ม | ๑ ผืน |
| ๒. ไม้แขวนเสื้อ | ๑ โหล |
| ๓. ร่ม | ๑ คัน |
| ๔. แก้วน้ำ ถ้วย จาน ช้อนส้อม อุปกรณ์และน้ำยาล้างจาน | ๑ ชั้น/คู่ |
| ๕. สบู่ แปรงฟันและยาสีฟัน หวี ชันน้ำ กระจกส่องหน้า (เล็ก) อย่างละ | ๑ ชั้น |
| ๖. กะละมังพลาสติกสำหรับซักชุดชั้นใน | ๑ ใบ |
| ๗. เข็ม ด้าย กระจดุมสำรอง | ๑ ชุด |
| ๘. กุญแจถือคประตูล็อกเสื้อผ้า | ๑ ชุด |
| ๙. นาฬิกาข้อมือ มีเข็มวินาที | ๑ เรือน |

อื่น ๆ บัตรประกันสุขภาพ หรือบัตรทอง ถ้ามี

หมายเหตุ

- ห้ามใส่เครื่องประดับที่ทำด้วยทองคำหรือวัสดุที่มีราคาแพง (เมื่อมีการสูญหายวิทยาลัยฯจะไม่รับผิดชอบ)
- Note Book และพ้ดลมขนาด ๑๘ นิ้ว ปลั๊กไฟพวง ๑ อัน สามารถนำไปใช้ได้ อุปกรณ์ไฟฟ้าอื่น ๆ นอกเหนือจากนี้ไม่อนุญาตให้นำไปใช้เด็ดขาด

รายการเสื้อผ้าและของใช้ที่ต้องเตรียมไปในวันรายงานและเข้าหอพักวิทยาลัยพยาบาลบรมราชชนนี พะเยา
นักศึกษาชาย

เสื้อผ้าหรือเครื่องแต่งกาย

- | | |
|---|---------|
| ๑. ชุดนักศึกษา ตามแบบที่กำหนดโดยสถาบันพระบรมราชชนก | ๓ ชุด |
| ๒. รองเท้าหุ้มส้นสีดำล้วน | ๑ คู่ |
| ๓. รองเท้าผ้าใบ สีดำล้วน (ถ้ามีแล้วไม่ต้องซื้อใหม่) | ๑ คู่ |
| ๔. ถุงเท้าสีดำ และสีขาว ความยาวหุ้มข้อ อย่างละ | ๒ คู่ |
| ๕. เสื้อกันหนาวสีสุภาพ | ๑ ตัว |
| ๖. เสื้อผ้าใส่ประจำวัน | ๔-๕ ชุด |
| ๗. ผ้าเช็ดตัว | ๑ ผืน |
| ๘. รองเท้าแตะหรือรองเท้าฟองน้ำ | ๑ คู่ |
| ๙. รองเท้าสำหรับใส่เมื่อกออกจากหอพักหรือออกนอกวิทยาลัยฯ | ๑ คู่ |
| ๑๐. กางเกงวอร์มสีดำหรือสีน้ำเงิน | ๓ ตัว |

ของใช้อื่นๆ

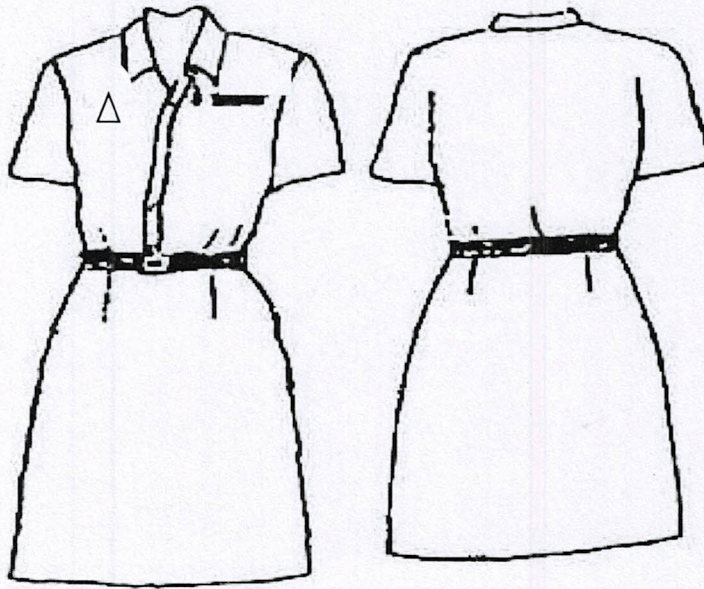
- | | |
|--|------------|
| ๑. ผ้าห่ม | ๑ ผืน |
| ๒. ไม้แขวนเสื้อ | ๑ โทล |
| ๓. ร่ม | ๑ คัน |
| ๔. แก้วน้ำ ถ้วย จาน ช้อนส้อม อุปกรณ์และน้ำยาล้างจาน | ๑ ชิ้น/คู่ |
| ๕. สบู่ แปรงฟันและยาสีฟัน หวี ชันน้ำ กระจกสองหน้า (เล็ก) อย่างละ | ๑ ชิ้น |
| ๖. กะละมังพลาสติกสำหรับซักชุดชั้นใน | ๑ ใบ |
| ๗. เข็ม ด้าย กระดุมสำรอง | ๑ ชุด |
| ๘. กุญแจถือคประตุเสื้อผ้า | ๑ ชุด |
| ๙. นาฬิกาข้อมือ มีเข็มวินาที | ๑ เรือน |

อื่น ๆ บัตรประกันสุขภาพ หรือบัตรทอง ถ้ามี

หมายเหตุ

- ห้ามใส่เครื่องประดับที่ทำด้วยทองคำหรือวัสดุที่มีราคาแพง (เมื่อมีการสูญหายวิทยาลัยฯจะไม่รับผิดชอบ)
- Note Book และพัดลมขนาด ๑๘ นิ้ว ปลั๊กไฟพวง ๑ อัน สามารถนำไปใช้ได้ อุปกรณ์ไฟฟ้าอื่น ๆ นอกเหนือจากนี้ไม่อนุญาตให้นำไปใช้เด็ดขาด

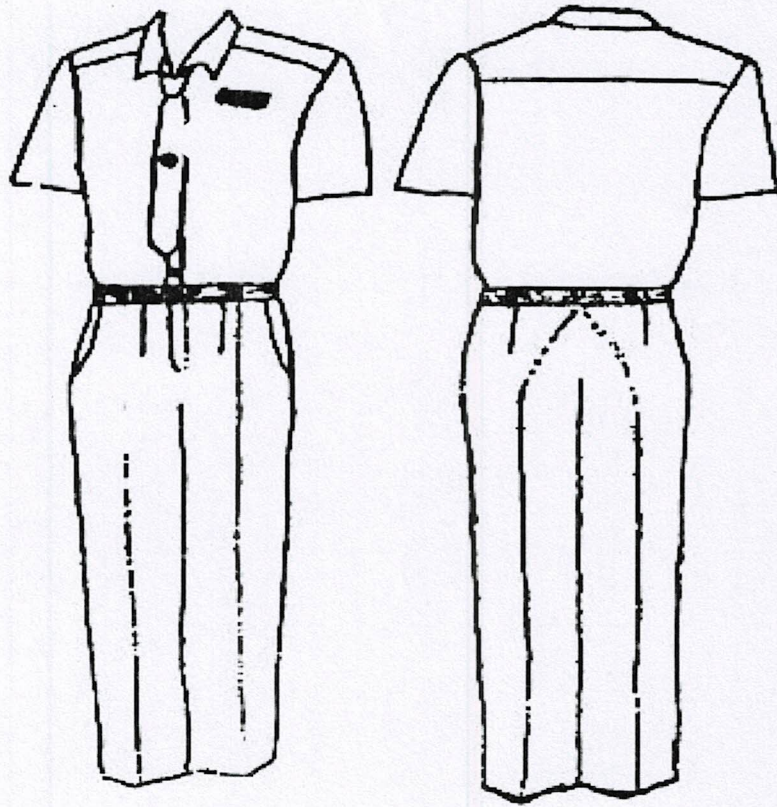
การแต่งกายของนักศึกษาหญิง
ของสถานศึกษาในสังกัดสถาบันพระบรมราชชนก กระทรวงสาธารณสุข



๑. เสื้อเชิ้ตแขนสั้นสีขาว ผ้าไม่มีลวดลาย กระดุม ๕ เม็ด ตราสัญลักษณ์ของวิทยาลัย (ให้ใส่ชายเสื้อไว้ในกระโปรง)
๒. กระโปรงสีดำทรง A หรือ กระโปรงพริตคลุมเข่า แบบเรียบร้อยรัดกุม ผ้าไม่มีลวดลาย ไม่นั่น ไม่โปร่งบาง
๓. เข็มขัดสีดำ ขนาดกว้าง ๓ ซม. หัวเข็มขัดตราสัญลักษณ์ของวิทยาลัย
๔. เข็มเครื่องหมายตราสัญลักษณ์ของวิทยาลัย ประดับที่หน้าอกเสื้อด้านขวา
๕. ป้ายชื่อ-นามสกุลประดับที่อกเสื้อด้านซ้าย
๖. รองเท้าสีดำหุ้มส้น, ส้นสูงไม่เกิน ๒ นิ้ว

หมายเหตุ รายการที่ ๓,๔,๕ วิทยาลัย จะเป็นผู้ดำเนินการให้

การแต่งกายของนักศึกษาชาย
ของสถานศึกษาในสังกัดสถาบันพระบรมราชชนก กระทรวงสาธารณสุข



๑. เสื้อเชิ้ตแขนสั้น/แขนยาว สีขาว ผ้าไม่มีลวดลาย ให้ใส่ชายเสื้อไว้ในกางเกง
๒. กางเกงขายาว แบบสากล สีดำ (ห้ามสวมกางเกงยีนส์)
๓. เข็มขัดหนังสีดำ ขนาดกว้าง ๓ ซม. หัวเข็มขัดตราสัญลักษณ์ของวิทยาลัย
๔. เนคไทสีดำหรือสีกรมท่า ติดเข็มเครื่องหมายตราสัญลักษณ์ของวิทยาลัย
๕. ป้ายชื่อ - นามสกุล ประดับที่หน้าอกเสื้อด้านซ้าย
๖. รองเท้าหนังสีดำหุ้มส้น

หมายเหตุ รายการที่ ๓,๔,๕ วิทยาลัย จะเป็นผู้ดำเนินการให้